

# INFORME ANUAL DE SINISTRALIDAD

**AÑO 2004**  
Datos provisionales

Madrid, 15 de febrero de 2005



Observatorio Nacional de Seguridad Vial

# Presentación

Este informe se ha realizado con los registros incorporados a la base de datos de accidentes mortales en carretera a 24 horas. Por tanto, se refiere a:

- Los accidentes en los que al menos ha fallecido una persona en el momento del accidente o en las siguientes 24 horas.
- Los accidentes ocurridos en carretera.

Las cifras oficiales de accidentes de circulación con víctimas se recogerán en el Anuario Estadístico de Accidentes correspondiente al año 2004, que como en años anteriores, se referirá a:

- Los accidentes de circulación con víctimas (mortales y no mortales), entendiendo por víctima mortal la que fallece en el momento del accidente o en los siguientes 30 días.
- Los accidentes ocurridos en carretera y zona urbana.

# Accidentalidad en carretera

Evolución de la accidentalidad					
	Año 2001	Año 2002	Año 2003	Año 2004	Variación (2004/2003)
<i>Accidentes con víctimas mortales</i>	3.525	3.434	3.443	<b>3.036</b>	<b>-11,8%</b>
<i>Muertos</i>	4.145	4.026	4.029	<b>3.511</b>	<b>-12,9%</b>
<i>Heridos graves</i>	2.061	1.958	2.077	<b>1.635</b>	<b>-21,3%</b>

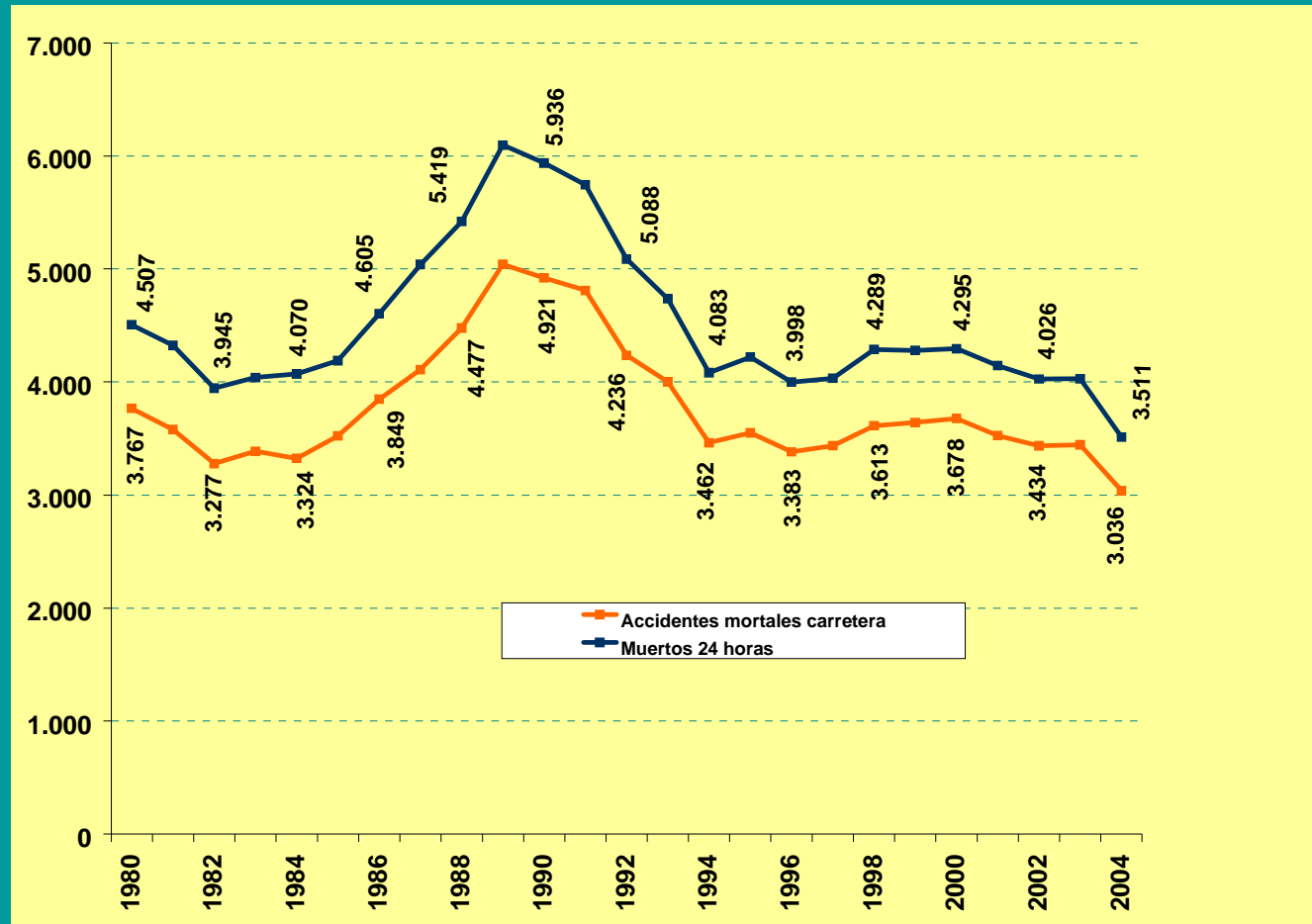
Nota: Cifras de accidentes de circulación mortales ocurridos en carretera.

Cifras de muertos ocurridos en accidentes mortales en carretera y computados a 24 horas.

Cifras de heridos graves computados en los accidentes mortales en carretera.

En el año 2004, se registran descensos en el número de accidentes mortales (11,8%), víctimas mortales (12,9%) y heridos graves (21,3%).

# Evolución accidentes mortales en carretera



En la evolución histórica de la accidentalidad en carretera no se había producido un descenso tan importante en la cifra de víctimas mortales desde 1992 (-11,5%) y 1994 (-13,8%).

En los últimos 10 años las variaciones han oscilado +- 5%.

# Evolución de las principales variables

	Parque vehículos	Censo conductores	Muertos	Muertos por millón vehículos de parque
1980	10.192.748	9.828.335	4.507	442
1985	11.716.339	11.879.455	4.189	357
1990	15.696.715	14.347.139	5.936	378
1991	16.528.396	14.867.655	5.744	347
1992	17.347.203	15.404.638	5.088	293
1993	17.809.897	15.881.786	4.735	265
1994	18.218.924	16.309.155	4.083	224
1995	18.847.245	16.761.681	4.220	223
1996	19.542.104	17.187.616	3.998	204
1997	20.286.408	17.554.104	4.034	198
1998	21.306.493	18.009.374	4.289	201
1999	22.411.194	18.459.615	4.280	190
2000	23.284.215	18.930.263	4.295	185
2001	24.249.871	19.348.667	4.145	171
2002	25.065.732	19.823.212	4.026	161
2003	25.169.452	20.301.418	4.029	160
2004	26.320.000	20.919.181	3.511	133

Nota: Cifras de muertos ocurridos en accidentes mortales en carretera y computados a 24 horas.  
Las cifras de parque de vehículos del año 2004 son estimadas.

A pesar de la tendencia creciente de las principales variables que tienen influencia en el tráfico, el número de muertos y la tasa por millón de vehículos del 2004 son las más bajas desde 1980, primer año del que se dispone de la base de datos específica de accidentes mortales en carretera.

# Distribución mensual

## Muertos en carretera

Meses	2003	2004	Diferencias 2004/2003	Variación porcentual 2004/2003
Enero	303	277	-26	-8,58%
Febrero	281	228	-53	-18,86%
Marzo	288	256	-32	-11,11%
Abril	314	271	-43	-13,69%
Mayo	298	299	1	0,34%
Junio	359	319	-40	-11,14%
Julio	386	355	-31	-8,03%
Agosto	465	356	-109	-23,44%
Septiembre	324	273	-51	-15,74%
Octubre	321	348	27	8,41%
Noviembre	324	254	-70	-21,60%
Diciembre	366	275	-91	-24,86%
<b>Total año</b>	<b>4.029</b>	<b>3.511</b>	<b>-518</b>	<b>-12,86%</b>

Nota: Cifras de muertos ocurridos en accidentes mortales en carretera y computados a 24 horas.

Los meses de agosto (-23,4%) y diciembre (-24'9%) son los que han experimentado una disminución más importante de víctimas mortales. Octubre (8'4%) fue el único mes en que su cifra se incrementó.

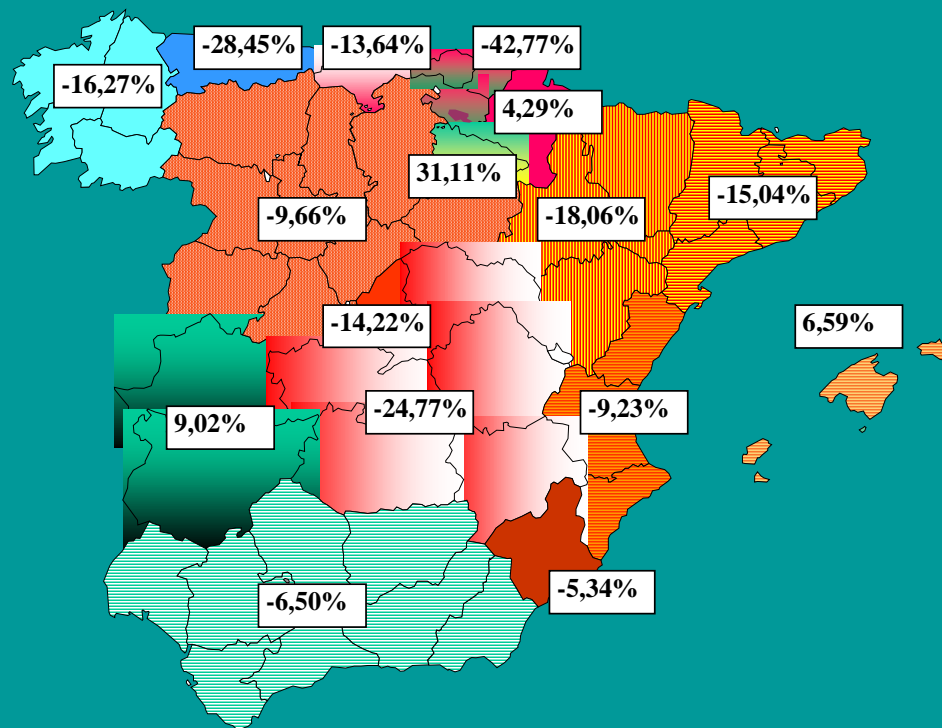
# Distribución por Comunidades Autónomas

CC AA	Accidentes mortales en carretera			Muertos en accidentes mortales en carretera a 24 horas		
	2003	2004	Variación porcentual 2004/2003	2003	2004	Variación porcentual 2004/2003
Andalucía	552	537	-2,72%	662	619	-6,50%
Aragón	178	144	-19,10%	216	177	-18,06%
Asturias	103	73	-29,13%	116	83	-28,45%
Illes Balears	78	86	10,26%	91	97	6,59%
Canarias	120	91	-24,17%	134	105	-21,64%
Cantabria	40	37	-7,50%	44	38	-13,64%
Castilla -La Mancha	273	226	-17,22%	331	249	-24,77%
C. y León	352	313	-11,08%	414	374	-9,66%
Cataluña	452	373	-17,48%	512	435	-15,04%
Extremadura	111	112	0,90%	133	145	9,02%
Galicia	299	261	-12,71%	338	283	-16,27%
Madrid	191	170	-10,99%	218	187	-14,22%
Murcia	114	105	-7,89%	131	124	-5,34%
Comunidad Foral de Navarra	64	60	-6,25%	70	73	4,29%
La Rioja	35	47	34,29%	45	59	31,11%
C. Valenciana	336	313	-6,85%	401	364	-9,23%
País Vasco	145	88	-39,31%	173	99	-42,77%
<b>Total nacional</b>	<b>3.443</b>	<b>3.036</b>	<b>-11,82%</b>	<b>4.029</b>	<b>3.511</b>	<b>-12,86%</b>

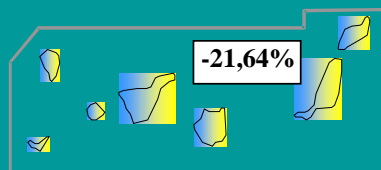
Nota: Cifras de muertos ocurridos en accidentes mortales en carretera y computados a 24 horas.

# Variación porcentual de las cifras de víctimas mortales. Año 2004 respecto de 2003.

El País Vasco, Principado de Asturias, Castilla – La Mancha, Canarias, Aragón, Galicia, Cataluña, Madrid y Cantabria son las Comunidades Autónomas con una disminución de víctimas mortales superior a la media del Estado.



Total nacional: -12,86%



# Distribución por tipo de vía

Accidentes mortales					
Tipo de vía	2003	2004	Distribución porcentual 2003	Distribución porcentual 2004	% Variación 2004 sobre 2003
Autopista	318	255	9,24%	8,40%	-19,81%
Autovía	445	397	12,92%	13,08%	-10,79%
Vía Rápida	14	18	0,41%	0,59%	28,57%
Carretera Convencional	2.614	2.302	75,92%	75,82%	-11,94%
Otros	52	64	1,51%	2,11%	23,08%
<b>Total</b>	<b>3.443</b>	<b>3.036</b>	<b>100,00%</b>	<b>100,00%</b>	<b>-11,82%</b>

Víctimas mortales					
Tipo de vía	2003	2004	Distribución porcentual 2003	Distribución porcentual 2004	% Variación 2004 sobre 2003
Autopista	395	305	9,80%	8,69%	-22,78%
Autovía	510	454	12,66%	12,93%	-10,98%
Vía Rápida	22	21	0,55%	0,60%	-4,55%
Carretera Convencional	3.046	2.658	75,60%	75,70%	-12,74%
Otros	56	73	1,39%	2,08%	30,36%
<b>Total</b>	<b>4.029</b>	<b>3.511</b>	<b>100,00%</b>	<b>100,00%</b>	<b>-12,86%</b>

Nota: Cifras de muertos ocurridos en accidentes mortales en carretera y computados a 24 horas.

Siguen siendo las carreteras convencionales donde se producen el 76% de víctimas mortales, si bien esta cifra ha descendido un 12,74% respecto del año 2003.

En autopista la cifra de fallecidos ha descendido un 23% (90), aunque debe resaltarse que sólo representan un 9% del total de muertos.

# Distribución por tipo de accidente

Tipo de accidente	Accidentes mortales				
	2003	2004	Distribución porcentual 2003	Distribución porcentual 2004	% Variación 2004 sobre 2003
Colisión frontal	578	500	16,79%	16,47%	-13,49%
Colisión lateral	111	101	3,22%	3,33%	-9,01%
Colisión frontolateral	523	468	15,19%	15,42%	-10,52%
Colisión por alcance	194	174	5,63%	5,73%	-10,31%
Colisión múltiple	90	81	2,61%	2,67%	-10,00%
Colisión con obstáculo en calzada	2	3	0,06%	0,10%	50,00%
Otras colisiones	27	31	0,78%	1,02%	14,81%
Salida de la vía	1.401	1.258	40,69%	41,44%	-10,21%
Atropello peatón	392	316	11,39%	10,41%	-19,39%
Atropello animal	13	4	0,38%	0,13%	-69,23%
Vuelco	55	62	1,60%	2,04%	12,73%
Otro tipo de accidente	57	38	1,66%	1,25%	-33,33%
<b>Total</b>	<b>3.443</b>	<b>3.036</b>	<b>100,00%</b>	<b>100,00%</b>	<b>-11,82%</b>

Los descensos más importantes se han producido en los atropellos (-19,4%) y las colisiones frontales (-13,49%).

Los vuelcos se han incrementado en un 12,73%.

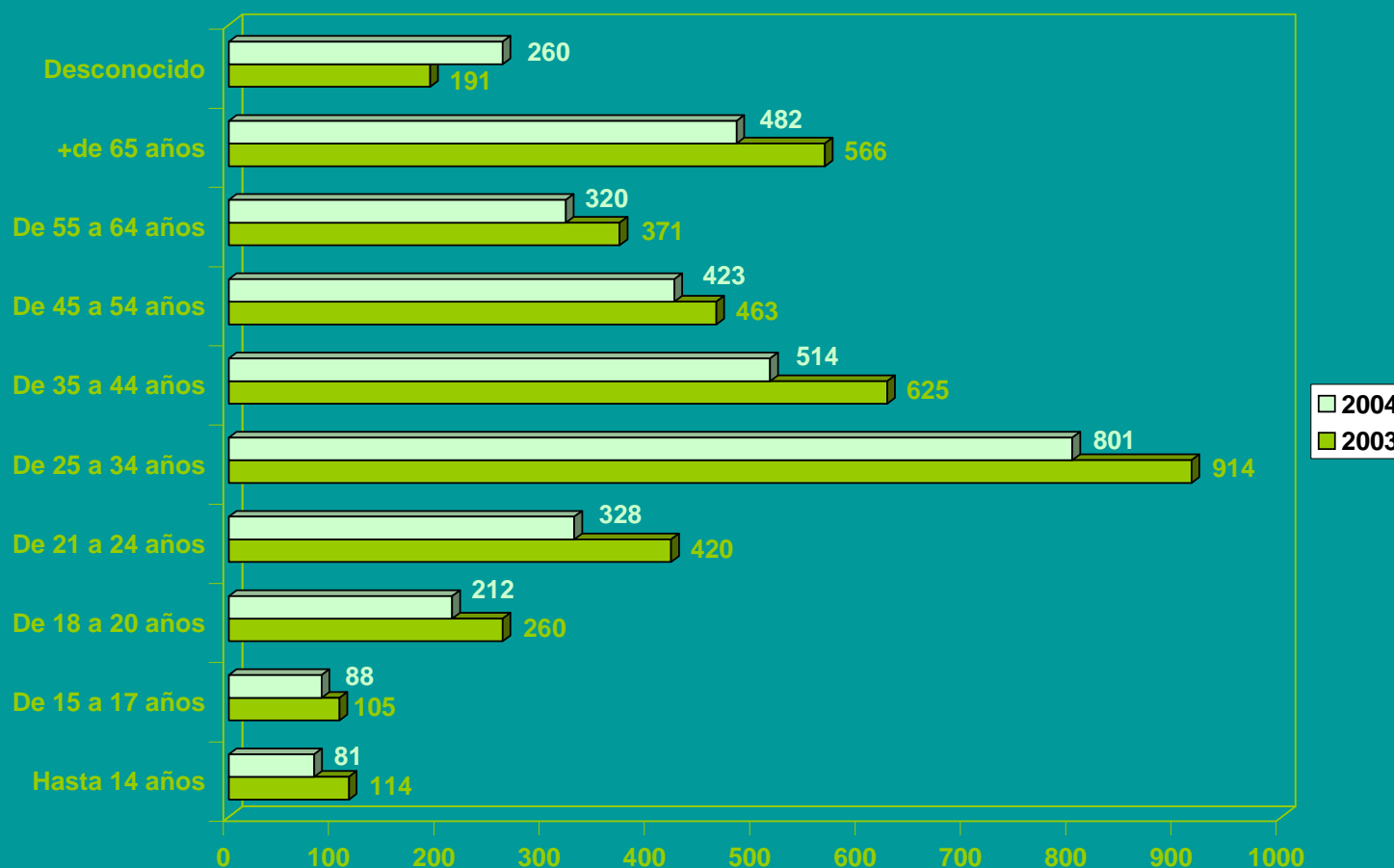
# Distribución por grupos de edad

Grupos de edad	Víctimas mortales				
	2003	2004	Distribución porcentual 2003	Distribución porcentual 2004	% Variación 2004 sobre 2003
Hasta 14 años	114	81	2,83%	2,31%	-28,95%
De 15 a 17 años	105	88	2,61%	2,51%	-16,19%
De 18 a 20 años	260	212	6,45%	6,04%	-18,46%
De 21 a 24 años	420	328	10,42%	9,34%	-21,90%
De 25 a 34 años	914	801	22,69%	22,81%	-12,36%
De 35 a 44 años	625	514	15,51%	14,64%	-17,76%
De 45 a 54 años	463	423	11,49%	12,05%	-8,64%
De 55 a 64 años	371	320	9,21%	9,11%	-13,75%
+de 65 años	566	482	14,05%	13,73%	-14,84%
Desconocido	191	262	4,74%	7,46%	37,17%
<b>Total</b>	<b>4.029</b>	<b>3.511</b>	<b>100,00%</b>	<b>100,00%</b>	<b>-12,86%</b>

Nota: Cifras de muertos ocurridos en accidentes mortales en carretera y computados a 24 horas.

Los fallecidos descienden en todos los grupos de edad. Destaca la disminución en un 29% de las víctimas mortales infantiles (hasta 14 años) y en un 22% del grupo de 21 a 24 años. El colectivo de 45 a 54 años es el que menos ha mejorado, quedando por debajo del descenso medio.

# Gráfico distribución de muertos por grupos de edad. Año 2003 y 2004.



Nota: Cifras de muertos ocurridos en accidentes mortales en carretera y computados a 24 horas.

# Distribución por tipo de vehículo

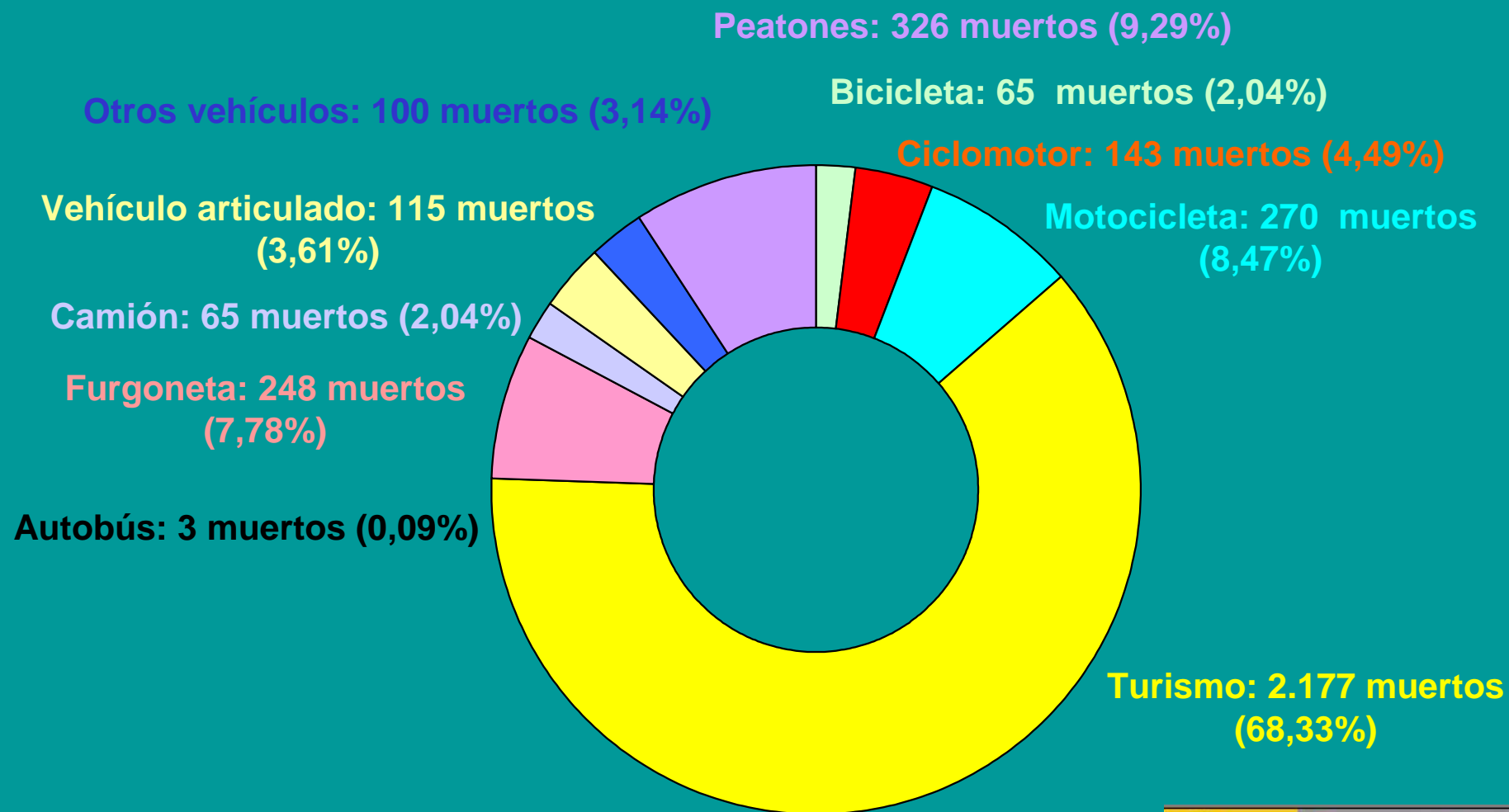
Tipos de vehículo	Víctimas mortales			
	2003	2004	Diferencias 2004/2003	% Variación 2004 sobre 2003
Bicicleta	58	66	8	13,79%
Ciclomotor	169	143	-26	-15,38%
Motocicleta	230	272	42	18,26%
Turismo	2.608	2.176	-432	-16,56%
Furgoneta	268	248	-20	-7,46%
Autobús	19	3	-16	-84,21%
Camión	72	65	-7	-9,72%
Vehículo articulado	117	115	-2	-1,71%
Otros vehículos	94	97	3	3,19%
Peatones	394	326	-68	-17,26%
<b>Total</b>	<b>4.029</b>	<b>3.511</b>	<b>-518</b>	<b>-12,86%</b>

Nota: Cifras de muertos ocurridos en accidentes mortales en carretera y computados a 24 horas.

El 62% de las víctimas mortales viajaban en turismo. Destaca el descenso de víctimas mortales usuarias de turismo (-432) y usuarias de ciclomotor (-26). Por el contrario, el número de motoristas muertos ha aumentado (+42).

En cuanto a los peatones, en el año 2004 han fallecido 68 personas menos, lo que ha supuesto un descenso del 17% respecto del año anterior.

# Gráfico distribución de muertos por tipo de vehículo. Año 2004.



# Uso de accesorios de seguridad

Muertos	Utilizando accesorios de seguridad		Sin utilizar accesorios de seguridad		Sin utilizar accesorios de seguridad
	2003	2004	2003	2004	
Tipos de vehículo	2003	2004	2003	2004	Variación 2004/2003
Turismo	1.292	1.155	886	713	-19,53%
Furgoneta	136	128	93	84	-9,68%
Motocicleta	169	199	23	31	34,78%
Ciclomotor	65	61	82	75	-8,54%

Distribución porcentual Muertos	Utilizando accesorios de seguridad		Sin utilizar accesorios de seguridad	
	2003	2004	2003	2004
Tipos de vehículo	2003	2004	2003	2004
Turismo	59,32%	61,83%	40,68%	38,17%
Furgoneta	59,39%	60,38%	40,61%	39,62%
Motocicleta	88,02%	86,52%	11,98%	13,48%
Ciclomotor	44,22%	44,85%	55,78%	55,15%

Descenso de la cifra total de muertos en 2004 respecto de 2003

-12,86%

El número de muertos en turismo que no utilizaba el cinturón de seguridad ha descendido un 19,5%. Más de 700 personas muertas no hacían uso del cinturón en el momento del accidente.

El número de muertos en motocicleta que no utilizaba casco se ha incrementado un 34'8%. Más de 100 personas muertas (ciclomotor+motocicleta) no hacían uso de casco en el momento del accidente.

# Factores concurrentes en los accidentes mortales en carretera

Factores concurrentes	Accidentes mortales				
	2003	2004	Distribución porcentual 2003	Distribución porcentual 2004	% Variación 2004 sobre 2003
Velocidad inadecuada	698	706	20,27%	23,25%	1,15%
Maniobra antirreglamentaria	479	456	13,91%	15,02%	-4,80%
Invasión izquierda de la calzada	398	232	11,56%	7,64%	-41,71%
No guardar distancia seguridad	21	24	0,61%	0,79%	14,29%
Distracción conductor	858	816	24,92%	26,88%	-4,90%
Somnolencia	112	120	3,25%	3,95%	7,14%
Posible enfermedad	22	24	0,64%	0,79%	9,09%
Alcoholemia	39	37	1,13%	1,22%	-5,13%
Drogas	4	0	0,12%	0,00%	-100,00%
Irrupción peatón en la calzada	283	222	8,22%	7,31%	-21,55%
Irrupción animal en la calzada	22	15	0,64%	0,49%	-31,82%
Avería mecánica	41	28	1,19%	0,92%	-31,71%
Condiciones Meteorológicas	3	2	0,09%	0,07%	-33,33%
Otras causas	109	71	3,17%	2,34%	-34,86%
Se desconoce	354	283	10,28%	9,32%	-20,06%
<b>Total</b>	<b>3.443</b>	<b>3.036</b>	<b>100,00%</b>	<b>100,00%</b>	<b>-11,82%</b>

Las víctimas mortales se siguen produciendo en accidentes en los que están implicadas la distracción (26'9%), la velocidad inadecuada (23'3%), y las maniobras antirreglamentarias (15%).

# Resumen I

El año 2004 se han producido en España 3.511 víctimas mortales en accidentes de circulación en carretera.

- Las víctimas mortales han disminuido en 518 personas, un 12'9% menos que en el año 2003.

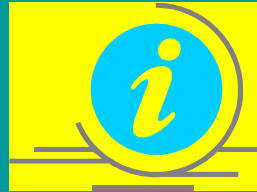
- El año 2004 se han registrado 3.036 accidentes mortales en carretera, 407 menos que en el año anterior.

-En esos accidentes, se han registrado 1.635 heridos graves, un 21,3% menos que en el año 2003.

-El descenso en el número de víctimas mortales del año 2004, superior al 12%, sólo es comparable a los producidos en los años 1992 y 1994.

# Resumen II

- Siguen siendo las carreteras convencionales donde se producen tres de cada cuatro accidentes mortales.
- Los jóvenes de 21 a 24 años y los niños menores de 14 años son los grupos en los que más ha descendido el número de víctimas mortales y el que menos lo ha hecho ha sido el de adultos entre 45 y 54 años.
- Desciende el número de víctimas mortales que circulaban en turismo o ciclomotor, mientras que se incrementan los motoristas.
- Se detecta un incremento del uso de cinturón de seguridad pero no del casco.
- Causas concurrentes más importantes continúan siendo la distracción, la velocidad y las maniobras antirreglamentarias.



- **Dirección General de Tráfico**
- *Observatorio Nacional de Seguridad Vial*
- **C/ Josefa Valcárcel, 28. 28027 Madrid**
- **Teléfono: +34 91 301 82 14**
- **Fax: +34 91 301 77 16**
- **E-mail: [servicio.estadistica@dgt.es](mailto:servicio.estadistica@dgt.es)**