

INFORME ANUAL DE SINIESTRALIDAD

AÑO 2007
Datos provisionales

Madrid, 8 de enero de 2008



MINISTERIO
DEL INTERIOR



ÍNDICE

1. Evolución

1.1. Accidentes mortales en carretera

1.2. Principales variables

2. Año 2007 y periodo 2003-2007: principales variables

2.1. Distribución mensual

2.2. Siniestralidad por comunidades autónomas

2.3. Siniestralidad por tramos horarios

2.4. Siniestralidad por día de la semana

2.5. Distribución por tipo de vía

2.6. Víctimas mortales en función del tipo de accidente

2.7. Distribución por grupos de edad

2.8. Víctimas mortales por tipo de vehículo

2.9. Uso de accesorios de seguridad

2.10. Alcohol y velocidad

3. Resumen del periodo 2003-2007

4. Notas metodológicas

1.1. Evolución de los accidentes mortales en carretera (I)

	2003	2004	2005	2006	2007
Accidentes mortales	3.443	3.036	2.876	2.626	2.415
Víctimas mortales	4.029	3.511	3.332	3.015	2.741
Heridos graves	2.077	1.635	1.505	1.429	1.150
	Diferencias 2007/2006	Diferencias 2007/2003	Variación (2007/2006)	Variación (2007/2003)	
Accidentes mortales	-211	-1.028	-8,00%	-29,90%	
Víctimas mortales	-274	-1.288	-9,10%	-32,00%	
Heridos graves	-279	-927	-19,50%	-44,60%	

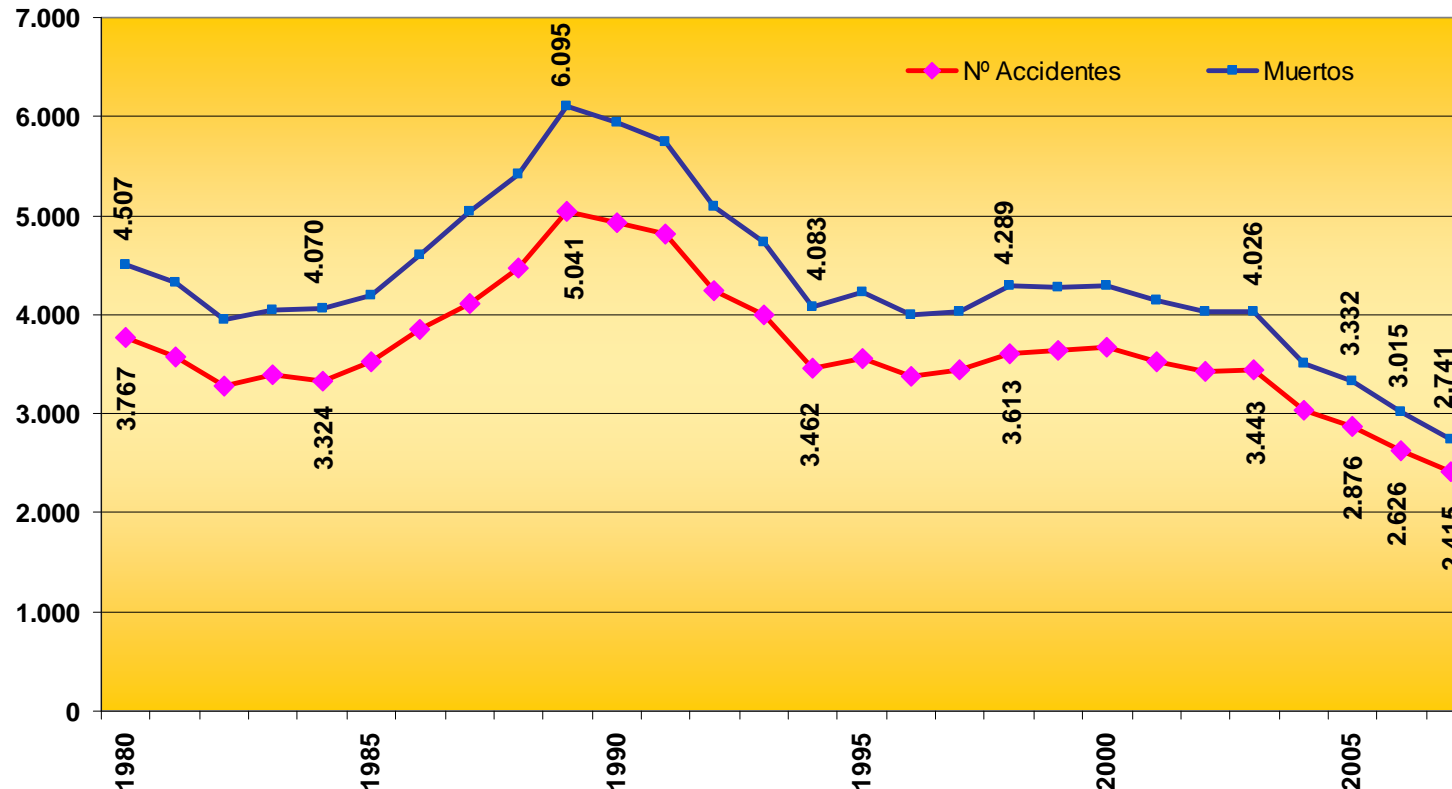
Nota: Cifras de accidentes de circulación mortales ocurridos en carretera.

Cifras de muertos ocurridos en accidentes mortales en carretera y computados a 24 horas.

Cifras de heridos graves computados en los accidentes mortales en carretera.

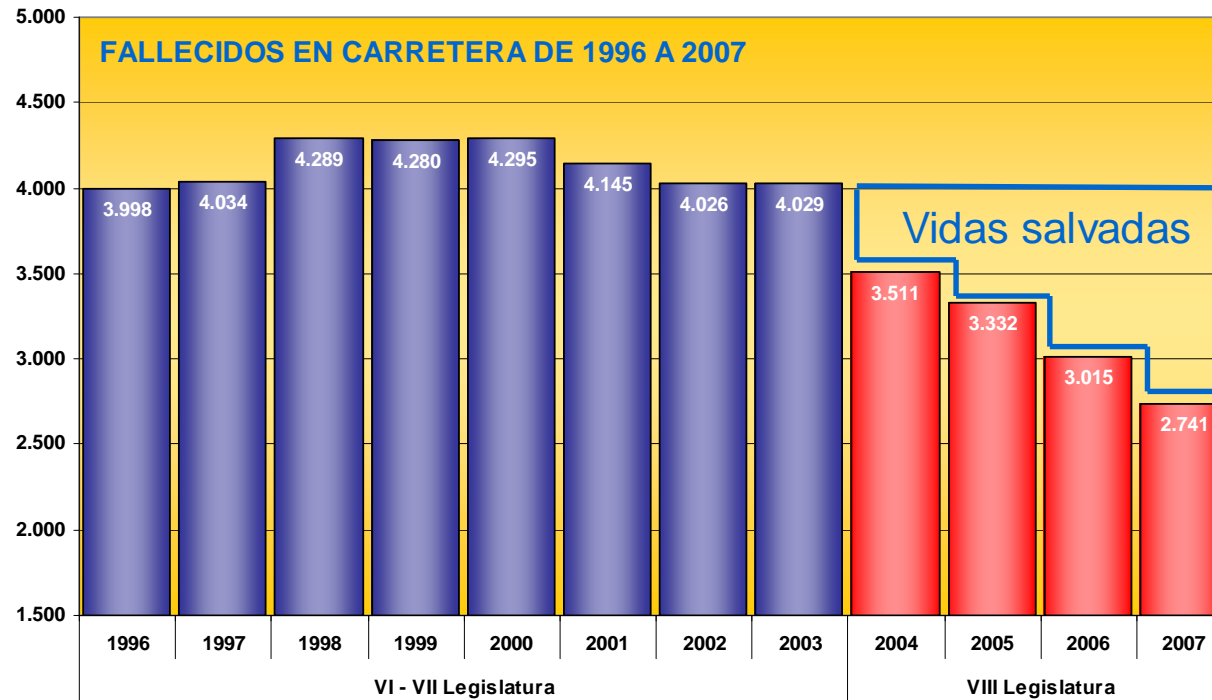
- ✓ En el año 2007 se han producido 2.415 accidentes mortales en los que han fallecido 2.741 personas, lo que supone que ha habido **274 muertos menos** que en el año anterior y representa un **descenso del 9,1%**.
- ✓ Por **cuarto año consecutivo** ha descendido la accidentalidad en carretera, con un descenso del **32%** y **1.288 muertos menos** que en 2003.

1.1. Evolución de los accidentes mortales en carretera (II)



- ✓ Es la **primera vez en los últimos cuarenta años** en que la cifra de víctimas mortales en carretera se sitúa por **debajo de 3.000**.
- ✓ Es la **segunda vez en la historia** que se consigue un descenso sostenido en la siniestralidad. El balance **2003-2007** se salda con el **32%** de víctimas mortales **menos**, porcentaje de descenso similar al del periodo **1990-1994** en el que las víctimas mortales descendieron un **31%**. Durante el periodo **1994-2003** el descenso fue del **0%**.

1.1. Evolución de los accidentes mortales en carretera (III)



✓ En el año 2004 se inicia un descenso en la accidentalidad mortal en carretera que se ha mantenido hasta 2007.

✓ En los periodos inmediatamente anteriores se había producido un estancamiento.

Promedio diario de víctimas mortales

	2003	2004	2005	2006	2007
Total	11	9,6	9,1	8,3	7,5

1.2. Evolución de las principales variables

	Parque vehículos	Censo conductores	Muertos	Muertos por millón vehículos de parque
1967	3.147.868	3.498.509	2.749	873
1968	3.538.187	3.805.482	2.865	810
1969	3.969.184	4.262.495	3.132	789
1970	4.392.214	4.700.345	3.296	750
1980	10.192.748	9.828.335	4.507	442
1985	11.716.339	11.879.455	4.189	358
1990	15.696.715	14.347.139	5.936	378
2000	23.284.215	18.930.263	4.295	184
2001	24.249.871	19.348.667	4.145	171
2002	25.065.732	19.823.212	4.026	161
2003	25.169.452	20.301.418	4.029	160
2004	26.432.641	20.919.181	3.511	133
2005	27.657.276	21.549.477	3.332	120
2006	28.531.183	22.124.198	3.015	106
2007	29.700.000	22.700.000	2.741	92

Nota: Cifras de muertos ocurridos en accidentes mortales en carretera y computados a 24 horas.

Las cifras de parque de vehículos y del censo de conductores del años 2006 son estimadas.

- ✓ La cifra de **fallecidos en 2007** se sitúa por **debajo de la del año 1967**.
- ✓ El descenso registrado en el número de víctimas mortales en el periodo **2003- 2007** se produce en un escenario de crecimiento, en el que se observa aumento del parque de vehículos, del censo de conductores y de la movilidad en carretera.
- ✓ En **2007** la **tasa muertos por millón de vehículos** del parque se ha cifrado en **92**. En comparación a **2003** se registran **68 muertos menos por cada millón de vehículos** de parque.

2.1. Distribución mensual (I)

Víctimas mortales en accidentes mortales en carretera

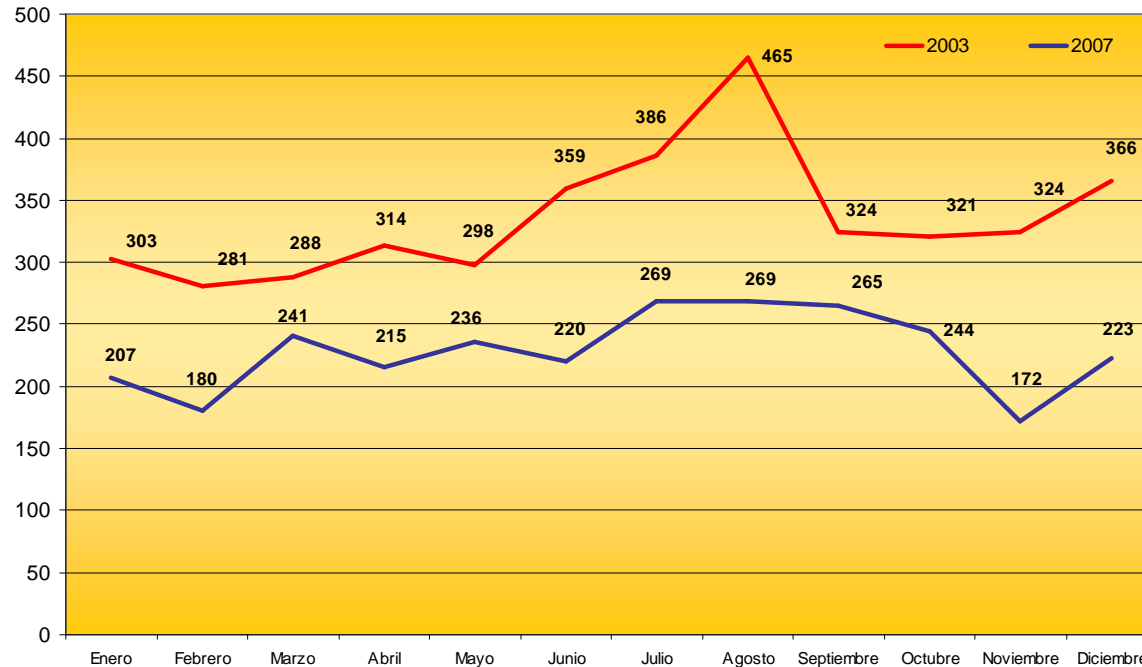
	2003	2006	2007	Diferencias 2007/2006	Diferencias 2007/2003	Variación porcentual 2007/2006	Variación porcentual 2007/2003
Enero	303	281	207	-74	-96	-26,30%	-31,70%
Febrero	281	191	180	-11	-101	-5,80%	-35,90%
Marzo	288	253	241	-12	-47	-4,70%	-16,30%
Abril	314	256	215	-41	-99	-16,00%	-31,50%
Mayo	298	273	236	-37	-62	-13,60%	-20,80%
Junio	359	265	220	-45	-139	-17,00%	-38,70%
Julio	386	278	269	-9	-117	-3,20%	-30,30%
Agosto	465	250	269	19	-196	7,60%	-42,20%
Septiembre	324	262	265	3	-59	1,10%	-18,20%
Octubre	321	233	244	11	-77	4,70%	-24,00%
Noviembre	324	236	172	-64	-152	-27,10%	-46,90%
Diciembre	366	237	223	-14	-143	-5,90%	-39,10%
Total año	4.029	3.015	2.741	-274	-1.288	-9,10%	-32,00%

Nota: Cifras de muertos ocurridos en accidentes mortales en carretera y computados a 24 horas.

✓ Respecto de 2006, en **todos los meses han descendido las cifras de fallecidos excepto en agosto, septiembre y octubre**. Los descensos más significativos han sido en noviembre (-27,1%), enero (-26,3%), junio (-17,0%), abril (-16,0%) y mayo (-13,6%).

✓ En el 2007 todos los meses han estado por debajo de los 270 muertos y dos meses han estado por debajo de los 200 muertos.

2.1. Distribución mensual (II)



Nota: El computo de muertos se realiza a 24 horas

Promedio diario de víctimas mortales

	Verano	No verano	Total
2003	13,7	10,5	11
2004	11,5	9,2	9,6
2005	10,8	8,8	9,1
2006	8,5	8,2	8,3
2007	8,7	7,3	7,5

✓ Respecto de 2003 todos los meses de 2007 presentan descensos, siendo los meses de noviembre (-46,9%), agosto (-42,2%), diciembre (-39,1%), junio (-38,7%) y febrero (-35,9%) los más significativos.

✓ En 2007, respecto de 2003, se observa que en los meses de julio y agosto, aunque se siguen produciendo más víctimas mortales que en el resto del año, ya no se muestra el repunte de accidentalidad mortal que tradicionalmente venían presentando. En el verano de 2007 se han producido 5 muertos diarios menos que en 2003.

2.2. Siniestralidad por Comunidades Autónomas

Víctimas mortales en carretera							
	2003	2006	2007	Diferencias 2007/2006	Diferencias 2007/2003	Variación porcentual 2007/2006	Variación porcentual 2007/2003
Andalucía	662	565	475	-90	-187	-15,90%	-28,20%
Aragón	216	145	136	-9	-80	-6,20%	-37,00%
Principado de Asturias	116	64	50	-14	-66	-21,90%	-56,90%
Illes Balears	91	78	78	0	-13	0,00%	-14,30%
Canarias	134	87	95	8	-39	9,20%	-29,10%
Cantabria	44	43	32	-11	-12	-25,60%	-27,30%
Castilla-La Mancha	331	277	236	-41	-95	-14,80%	-28,70%
Castilla y León	414	312	304	-8	-110	-2,60%	-26,60%
Cataluña	512	356	333	-23	-179	-6,50%	-35,00%
Extremadura	133	93	93	0	-40	0,00%	-30,10%
Galicia	338	268	254	-14	-84	-5,20%	-24,90%
Madrid	218	178	160	-18	-58	-10,10%	-26,60%
Región de Murcia	131	95	93	-2	-38	-2,10%	-29,00%
Comunidad Foral de Navarra	70	44	37	-7	-33	-15,90%	-47,10%
La Rioja	45	32	38	6	-7	18,80%	-15,60%
Comunidad Valenciana	401	292	257	-35	-144	-12,00%	-35,90%
País Vasco	173	86	70	-16	-103	-18,60%	-59,50%
Total nacional	4.029	3.015	2.741	-274	-1.288	-9,10%	-32,00%

Nota: Cifras de muertos ocurridos en accidentes mortales en carretera y computados a 24 horas.

- ✓ En 2007 respecto de 2006, las víctimas mortales han descendido en mayor o menor medida en todas las Comunidades Autónomas, excepto en Canarias y La Rioja donde se han registrado 8, y 6 fallecidos más que en 2006 respectivamente. En Illes Balears y Extremadura no se ha registrado variación respecto de 2006.
- ✓ Respecto de 2003, todas las Comunidades Autónomas presentan descensos. Son el País Vasco, Principado de Asturias, Comunidad Foral de Navarra, Aragón, Comunidad Valenciana y Cataluña las que han descendido por encima del total nacional.

2.3. Siniestralidad por tramos horarios

Víctimas mortales en accidentes mortales en carretera

	2003	2006	2007	Diferencia 2007/2006	Diferencia 2007/2003	Variación porcentual 2007/2006	Variación porcentual 2007/2003
00:00 - 06:59	813	556	496	-60	-317	-10,80%	-39,00%
07:00 - 13:59	1.228	966	905	-61	-323	-6,30%	-26,30%
14:00 - 19:59	1.291	1.011	865	-146	-426	-14,40%	-33,00%
20:00 - 23:59	697	482	475	-7	-222	-1,50%	-31,90%
Total accidentes	4.029	3.015	2.741	-274	-1288	-9,10%	-32,00%

Nota: Cifras de muertos ocurridos en accidentes mortales en carretera y computados a 24 horas.

✓ En 2007 destacan los descensos registrados en las franjas horarias nocturna y primera de la tarde. Entre las **0:00** y las **07:00** se han registrado un **10,8% menos** de víctimas mortales que en 2006 y entre las **14:00** y las **20:00** se ha registrado un **descenso del 14,4%**.

✓ Uno de los objetivos del Plan Estratégico de Seguridad Vial era la reducción de los accidentes mortales por la noche. La **franja horaria en que más se han reducido los accidentes en estos cuatro años** es la nocturna que va de **0:00 a 07:00** con un **descenso del 39%**.

2.4. Siniestralidad por día de la semana

Víctimas mortales en accidentes mortales en carretera							
Día de la semana	2003	2006	2007	Diferencia 2007/2006	Diferencia 2007/2003	Variación porcentual 2007/2006	Variación porcentual 2007/2003
Lunes	498	380	345	-35	-153	-9,20%	-30,70%
Martes	464	346	303	-43	-161	-12,40%	-34,70%
Miércoles	500	356	308	-48	-192	-13,50%	-38,40%
Jueves	500	346	345	-1	-155	-0,30%	-31,00%
Viernes	536	465	386	-79	-150	-17,00%	-28,00%
Sábado	753	554	514	-40	-239	-7,20%	-31,70%
Domingo	778	568	540	-28	-238	-4,90%	-30,60%
Total	4.029	3.015	2.741	-274	-1.288	-9,10%	-32,00%

Fin de Semana / No fin de semana							
	2003	2006	2007	Diferencias 2007/2006	Diferencias 2007/2003	Variación porcentual	Variación porcentual
Fin de semana	1.531	1.122	1.054	-68	-477	-6,10%	-31,20%
No fin de semana	2.498	1.893	1.687	-206	-811	-10,90%	-32,50%
Total año	4.029	3.015	2.741	-274	-1.288	-9,10%	-32,00%

Nota: Cifras de muertos ocurridos en accidentes mortales en carretera y computados a 24 horas.

- ✓ Respecto de 2006 ha descendido la cifra de fallecidos en todos los días de la semana.
- ✓ Uno de los objetivos del Plan estratégico era la reducción de víctimas mortales en fin de semana. Los fallecidos por accidente de tráfico en fin de semana han descendido un 31% en el período 2003-2007.

2.5. Distribución por tipo de vía

Víctimas mortales en accidentes mortales en carretera								
Víctimas mortales	2003	2006	2007	Distribución porcentual 2007	Diferencia 2007/2006	Diferencia 2007/2003	Variación porcentual 2007/2006	Variación porcentual 2007/2003
Autopista	393	209	150	5,50%	-59	-243	-28,20%	-61,80%
Autovía	510	448	418	15,20%	-30	-92	-6,70%	-18,00%
Carretera Convencional	3.048	2.231	2.057	75,00%	-174	-991	-7,80%	-32,50%
Otros	78	127	116	4,20%	-11	38	-8,70%	48,70%
Total	4.029	3.015	2.741	100,00%	-274	-1.288	-9,10%	-32,00%

Nota: Cifras de muertos ocurridos en accidentes mortales en carretera y computados a 24 horas.

- ✓ En carretera convencional es donde se sigue registrando el mayor número de víctimas mortales, el 75% del total. En 2007, han fallecido en este tipo de vía **174 personas menos que en 2006 (-7,8%), y 991 menos que en 2003 (-32,5%).**
- ✓ La **autopista** es el tipo de vía que ha experimentado la **mayor reducción** de muertos tanto respecto al año pasado (-28,2%) como respecto al 2003 (-61,8%).
- ✓ En autovía, en 2007, también ha habido reducciones respecto de 2006 y 2003, reducción del 6,7% respecto al 2006 y del 18,0% respecto al 2003.

2.6. Víctimas mortales en función del tipo de accidente

Víctimas mortales en accidentes mortales en carretera							
Víctimas mortales	2003	2006	2007	Dif. 2007/2006	Dif. 2007/2003	Variación porcentual 2007/2006	Variación porcentual 2007/2003
Colisión frontal	736	635	546	-89	-190	-14,00%	-25,80%
Colisión lateral	128	72	62	-10	-66	-13,90%	-51,60%
Colisión fronto-lateral	670	448	474	26	-196	5,80%	-29,30%
Colisión múltiple y por alcance	333	247	178	-69	-155	-27,90%	-46,50%
Salida de la vía	1.596	1.125	1.031	-94	-565	-8,40%	-35,40%
Otro tipo de accidente	110	155	158	3	48	1,90%	43,60%
Atropello a peatón	398	285	242	-43	-156	-15,10%	-39,20%
Vuelco	58	48	50	2	-8	4,20%	-13,80%
Total	4.029	3.015	2.741	-274	-1.288	-9,10%	-32,00%

Nota: Cifras de muertos ocurridos en accidentes mortales en carretera y computados a 24 horas.

✓ Las salidas de la vía siguen siendo el accidente mortal más frecuente con 1.031 fallecidos (37,6% del total).

✓ No obstante, las víctimas mortales en este tipo de accidente se han reducido cada año en el periodo 2003-2007, de tal forma que en 2007 se han registrado 565 víctimas mortales menos en salidas de la vía que en el año 2003.

2.7. Distribución por grupos de edad

Víctimas mortales en accidentes mortales en carretera							
Víctimas mortales	2003	2006	2007	Diferencias 2007/2006	Diferencias 2007/2003	Variación porcentual 2007/2006	Variación porcentual 2007/2003
Hasta 14 años	114	64	48	-16	-66	-25,00%	-57,90%
De 15 a 24 años	785	438	421	-17	-364	-3,90%	-46,40%
De 25 a 34 años	914	625	583	-42	-331	-6,70%	-36,20%
De 35 a 44 años	625	497	443	-54	-182	-10,90%	-29,10%
De 45 a 54 años	463	354	316	-38	-147	-10,70%	-31,70%
De 55 a 64 años	371	251	237	-14	-134	-5,60%	-36,10%
+de 65 años	566	399	343	-56	-223	-14,00%	-39,40%
Desconocido	191	387	350	-37	159	-9,60%	83,20%
Total muertos	4.029	3.015	2.741	-274	-1.288	-9,10%	-32,00%

Nota: Cifras de muertos ocurridos en accidentes mortales en carretera y computados a 24 horas.

✓ En cuanto a las víctimas mortales, en 2007 respecto de 2006, **todos los grupos de edad presentan descensos**. Los más importantes se han producido en los **niños hasta 14 años**, con un porcentaje de **descenso del 25,0%** y en el grupo de **más de 65 años** con un descenso del **14,0%**.

✓ Uno de los objetivos del Plan Estratégico era la reducción de víctimas mortales entre los jóvenes. Los fallecidos **jóvenes entre 15 y 24 años** han descendido respecto de 2003 un **46,4%**, es decir **364 muertos menos** y del **grupo de edad de hasta 14 años** han descendido un **57,9%** (**66 muertos menos**), siendo **las franjas de edad que más han descendido en el período 2003-2007**.

2.8. Víctimas mortales por tipo de vehículo

Víctimas mortales en accidentes mortales en carretera

Víctimas mortales	2003	2006	2007	Dif. 2007/2006	Dif. 2007/2003	Variación porcentual 2007/2006	Variación porcentual 2007/2003
Bicicleta	58	53	61	8	3	15,10%	5,20%
Ciclomotor	169	141	105	-36	-64	-25,50%	-37,90%
Motocicleta	230	326	423	97	193	29,80%	83,90%
Turismo	2.608	1.733	1.538	-195	-1.070	-11,30%	-41,00%
Furgoneta	268	209	162	-47	-106	-22,50%	-39,60%
Autobús	19	33	12	-21	-7	-63,60%	-36,80%
Camión	72	68	71	3	-1	4,40%	-1,40%
Vehículo articulado	117	72	45	-27	-72	-37,50%	-61,50%
Otros Vehículos	94	85	79	-6	-15	-7,10%	-16,00%
Peatones	394	295	245	-50	-149	-16,90%	-37,80%
Total víctimas mortales	4.029	3.015	2.741	-274	-1.288	-9,10%	-32,00%

Nota: Cifras de muertos ocurridos en accidentes mortales en carretera y computados a 24 horas.

- ✓ En 2007, respecto del año anterior, destaca el **aumento del 29,8%** de las víctimas mortales en **motocicleta**, en contraste con el descenso generalizado en los otros tipos de vehículos.
- ✓ En el periodo **2003- 2007**, los **mayores descensos** se han registrado en **turismo**, **1.070 fallecidos menos** que suponen un descenso del **41,0%**; en **furgoneta**, **106 fallecidos menos**, un **-39,6%** de descenso y en **vehículo articulado**, **72 fallecidos menos**, un descenso del **61,5%**. Los **peatones** muertos han descendido un **37,8%**, **149 peatones fallecidos menos**.
- ✓ En el periodo **2003- 2007**, las víctimas mortales en **motocicleta** han **aumentado un 83,9%**, **193 fallecidos más**.

2.9. Uso de accesorios de seguridad

- El porcentaje de conductores y pasajeros de turismos fallecidos que no llevaban puesto el cinturón de seguridad ha descendido de un 34% en 2003 al 25% en 2007.

Los estudios de campo reflejan que el uso de cinturón de seguridad de los ocupantes delanteros en turismo en carretera es del 95%, y en los traseros del 72%.

- El porcentaje de conductores y pasajeros de motocicleta fallecidos que no usaban casco en carretera ha descendido del 10% en 2003 al 7% en 2007.

Los estudios de campo reflejan que el porcentaje de uso de casco en motociclistas en carretera es del 99%.

- El porcentaje de conductores y pasajeros de ciclomotor fallecidos que no usaban casco en carretera ha descendido del 49% en 2003 al 29% en 2007.

Los estudios de campo reflejan que el porcentaje de uso del casco por ciclomotoristas en carretera es del 94%

2.10. Alcohol y Velocidad

Alcohol

- ✓ Los resultados de las pruebas toxicológicas realizadas, por parte del Instituto Nacional de Toxicología, a los conductores fallecidos en accidente de tráfico muestran que en el año 2003 el 34,7% de los conductores superaban los 0,3 g/l de alcohol en sangre. Ese porcentaje en 2006 ha descendido al 28,8%.
- ✓ Aunque aún es muy pronto para conocer estos resultados para 2007, lo que si conocemos, y es un indicador de evolución, son los resultados de las campañas de vigilancia y control que realiza la Agrupación de Tráfico de la Guardia Civil. En los controles preventivos de alcoholemia realizados en 2003, el porcentaje de positivos fue del 4,18% y en 2007 ha sido del 2,38% (datos provisionales).

Velocidad

- ✓ En 2005 la velocidad media fue 116,7 km/h, en 2006 fue 114,5 km/h y en 2007 ha sido de (datos provisionales) 113,8 km/h. Esto supone un descenso de la velocidad media de 3 km/h en 3 años.
- ✓ El porcentaje de vehículos detectados por los radares en autovías que sobrepasaba los 140 km/h ha pasado de ser el 6,79% en julio de 2005 al 1,1% en julio de 2006 y al 0,76% en abril 2007.
- ✓ Solo se dispone de datos desde 2005.

3. Resumen del periodo 2003-2007 (I)

- ✓ Por **cuarto año consecutivo** ha descendido la accidentalidad en carretera.
- ✓ En 2007 respecto de 2003, ha habido **1.288 fallecidos menos**, lo que supone un **descenso del 32 %**.
- ✓ Hemos pasado de tener **11 muertos diarios** en nuestras carreteras **en 2003** a **7,5 en 2007**, es decir, **3,5 muertos menos cada día** por los 365 días del año.
- ✓ En este período 2003-2007, el descenso de víctimas mortales se ha producido en un **escenario de crecimiento**: más vehículos (aumento del 18% del parque de vehículos), más conductores (aumento del 12% del censo de conductores) y más desplazamientos (aumento del 6% de los desplazamientos).

3. Resumen del periodo 2003-2007 (II)

El Plan Estratégico de Seguridad Vial 2005-2008 planteó las prioridades de actuación para la reducción de las víctimas mortales, teniendo en cuenta determinados parámetros con alta siniestralidad y entre otros se encuentran los siguientes:

- ✓ La reducción de las víctimas mortales en el **verano**:

Respecto de 2003, se observa que en los meses de julio y agosto, aunque se siguen produciendo más víctimas mortales que en el resto del año, ya no se muestra el repunte de accidentalidad mortal. En el **verano de 2007 ha habido 5 muertos diarios menos que en 2003.**

- ✓ La reducción de los accidentes mortales por la **noche**.

La franja horaria en que más se han reducido los accidentes en estos cuatro años es la **nocturna** (de las 0:00 a las 07:00 h.) con un **descenso del 39%.**

3. Resumen del periodo 2003-2007 (III)

✓ Otra prioridad establecida fue la reducción de víctimas mortales entre los jóvenes.

La franja de edad que más han descendido en el período 2003-2007 ha sido la de jóvenes: entre 15 y 24 años han descendido un 46%, es decir 364 muertos menos y de hasta 14 años han descendido un 58% (66 muertos menos).

✓ Por tipo de vehículo, aunque se priorizaron las motocicletas por ser un problema emergente, los resultados obtenidos para este colectivo no han seguido la tendencia general de descenso. Por el contrario, la cifra de fallecidos en motocicleta ha aumentado.

Respecto al 2003, en 2007 destaca el aumento del 84% de las víctimas mortales en motocicleta (en 2007 ha habido 206 muertos en moto más que en 2003, casi el doble de muertos) en contraste con el descenso generalizado en los otros tipos de vehículos, un 39% (en 2007 ha habido 1.332 menos muertos en el resto de vehículos que en 2003).

3. Resumen del periodo 2003-2007 (IV)

Los logros conseguidos son consecuencia del **cambio de comportamiento** y de una **mayor precaución** de los conductores en la carretera:

✓ **CINTURÓN DE SEGURIDAD:** Desciende el número de conductores y pasajeros de turismos fallecidos que no llevaban puesto el cinturón.

2003	2007
34%	25%

✓ **USO DEL CASCO:** Desciende el número de conductores y pasajeros de motocicleta fallecidos que no usaban casco.

2003	2007
10%	7%

✓ **ALCOHOLEMIA:** Se ha reducido casi a la mitad el índice de positivos en controles de alcoholemia.

2003	2007
4,2%	2,4%

✓ **EXCESO DE VELOCIDAD:** Desciende el número de vehículos detectados por radares a más de 140 km/h.

2005	2007
7%	1%

4. Notas metodológicas

- ✓ Este informe se ha realizado con los registros que se han incorporado a la base de datos de **accidentes mortales en carretera a 24 horas**. Se refieren a los accidentes en los que al menos ha fallecido una persona en el momento del accidente o en las siguientes 24 horas. Sólo se recogen los accidentes ocurridos en carretera.
- ✓ Los datos son provisionales. Las cifras definitivas se publicarán en el anuario estadístico de accidentes e incluirán, como en años anteriores, carretera y zona urbana, realizándose el cómputo de muertos a 30 días.